

ĐÁNH GIÁ THỰC HIỆN QUY HOẠCH CHUNG ĐÃ PHÊ DUYỆT

10.1 Đánh giá đề án điều chỉnh Quy hoạch chung đã phê duyệt:

10.1.1 Quy hoạch sử dụng đất:

- Quy hoạch được phê duyệt thiếu các chiến lược xác định rõ ràng, việc thực hiện quy hoạch cũng là một thách thức vì thiếu các hướng dẫn kiểm soát phát triển và các thông số quy hoạch.

- Bảng cân bằng sử dụng đất theo quy hoạch đã phê duyệt không phản ánh sự phân phối sử dụng đất theo bản vẽ Tổng mặt bằng quy hoạch sử dụng đất.

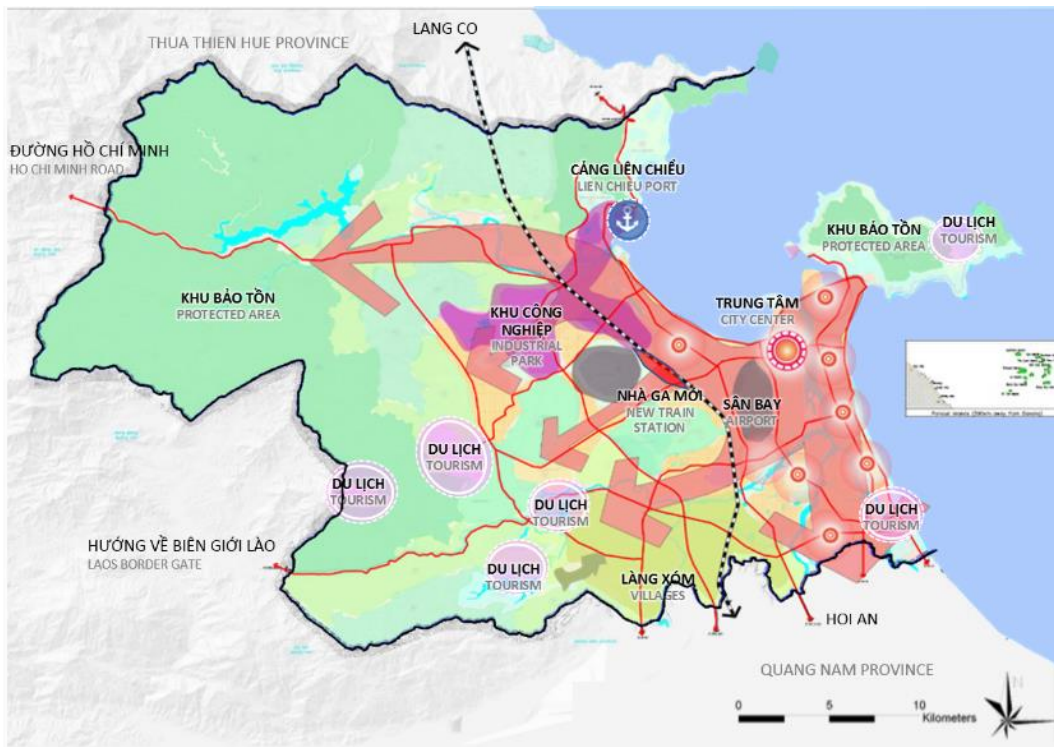
*** Mô hình phát triển và cấu trúc không gian:**

- *Cân bằng phát triển sinh thái và trở thành thành phố xanh sạch, đáng sống:* Sự phát triển đô thị sẽ diễn ra về hướng Tây theo hướng tuyến tính dọc theo các con sông và con đường chính, điều này đưa đến kết quả là một đô thị dàn trải và không bền vững. Vị trí Cảng mới (Liên Chiểu) đòi hỏi các nghiên cứu rộng hơn và ảnh hưởng môi trường để đảm bảo sự phát triển sinh thái.

- *Đạt được sự phát triển bền vững với các nút đô thị phi tập trung cho cơ sở hạ tầng và hệ thống giao thông hiệu quả:* Trung tâm thành phố hiện có được duy trì, tiếp tục cấu trúc đô thị đơn tâm.

- *Tối ưu hóa sự phát triển và mật độ đô thị, đặc biệt là ở các khu vực có giá trị cao ở trung tâm và dọc theo bờ sông:* Tuyến đường sắt được bố trí cách xa bờ biển và trung tâm đô thị hiện tại, giải phóng đất có giá trị dọc theo bờ biển và cho phép tối ưu hóa đất cho các dự án phát triển mặt sông mới. Điều này cũng đưa đến cơ hội tạo ra trung tâm đô thị mới ở Đà Nẵng.

- *Tập trung vào Du lịch, công nghệ, kinh tế biển và logistics:* Quy hoạch được phê duyệt đề xuất Cảng mới (Liên Chiểu) và mở rộng cụm công nghiệp công nghệ cao gần đó và cụm du lịch Bana Hill về phía Nam dọc theo bờ biển. Điều này sẽ tạo điều kiện cho sự phát triển của các ngành kinh tế được thúc đẩy và củng cố cho thành phố Đà Nẵng như một trung tâm công nghiệp, logistics và du lịch.

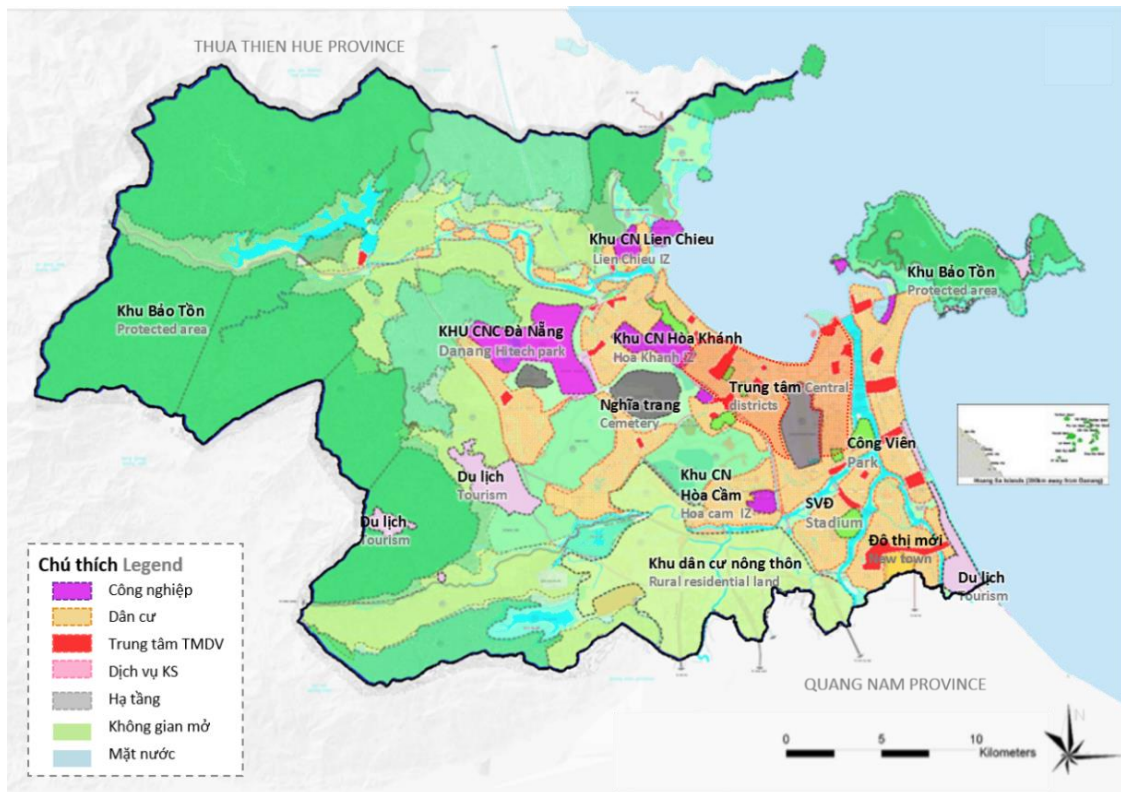


Cấu trúc của quy hoạch sử dụng đất đã phê duyệt

*** Phân vùng sử dụng đất**

- Đạt được sự phát triển bền vững cho phép hiệu quả hóa hệ thống giao thông và cơ sở hạ tầng với quy mô dân số đã dự báo 2.5 triệu: Quy hoạch được phê duyệt mở rộng các thị trấn dân cư mới về phía Tây. Các khu công nghiệp cũng được mở rộng ở phía Đông Bắc. Tuy nhiên, nhìn chung có một sự mất kết nối giữa nhu cầu đất cho nhà ở và cung cấp việc làm và điều đó thể hiện trên các quy hoạch. Các khu công nghiệp mới không được quá gần các khu dân cư, đòi hỏi giao thông và hạ tầng phục vụ cho công nghiệp. Các khu công nghiệp vẫn kém liên kết với các tỉnh lân cận.

- Đảm bảo khả năng phục hồi trong tương lai với biến đổi khí hậu và mực nước biển dâng: Quy hoạch đã phê duyệt đề xuất hồ chứa nước như một phần của chiến lược nước, là bước quan trọng trong tự cung cấp nước và khả năng chống chọi lũ lụt của Đà Nẵng. Tuy nhiên các chiến lược hạ tầng khác chưa được trình bày rõ trong quy hoạch.



Phân vùng sử dụng đất đã phê duyệt

- *Cân bằng giữa tăng trưởng sinh thái và nhu cầu phát triển:* Quy hoạch được duyệt đảm bảo rằng các tài sản tự nhiên quan trọng của Đà Nẵng phải được bảo tồn, điều này là quan trọng để duy trì tính sinh thái

- *Tối ưu hóa mật độ và phát triển đô thị:* Đất nông thôn hiện tại ở phía nam được duy trì. Vì là Đà Nẵng có diện tích đất trống hạn chế, và cần được tối đa hóa để đáp ứng nhu cầu dân số trong tương lai.

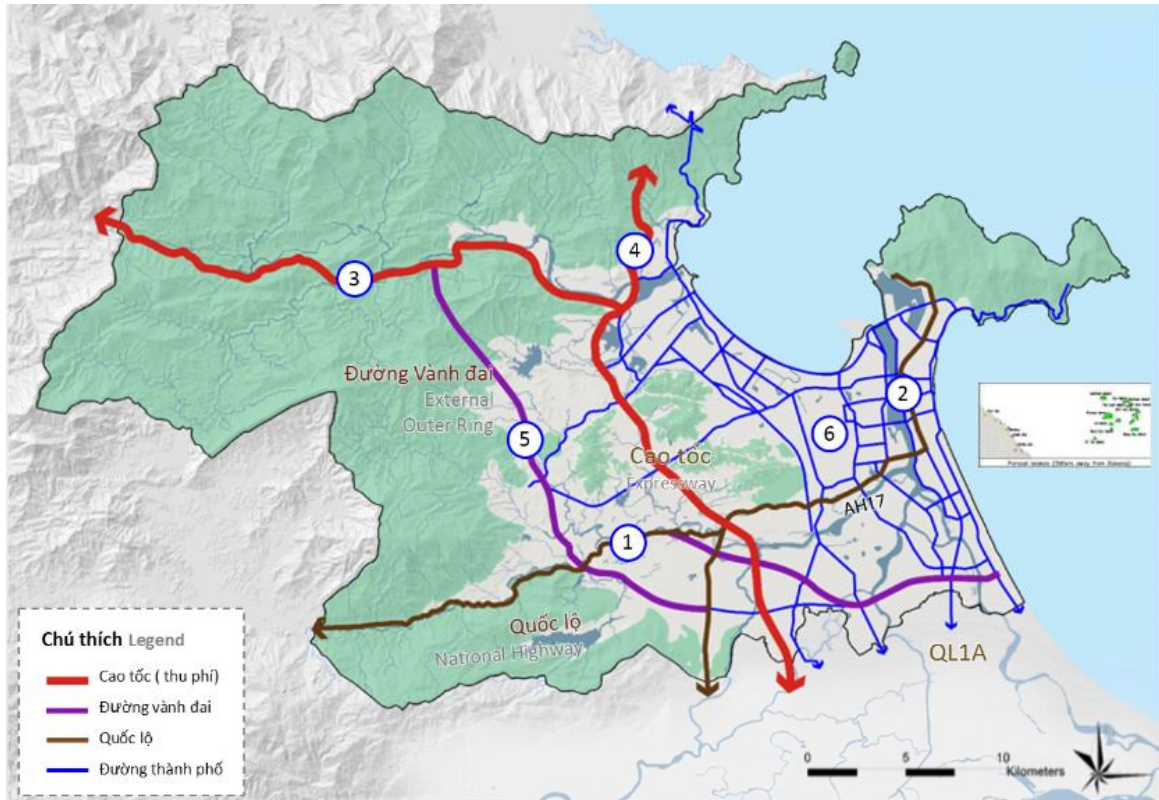
- *Hợp nhất các cụm kinh tế và thiết lập mối quan hệ rõ ràng giữa chúng với các mục đích sử dụng đất khác:* Trong các khu vực nhất định, có những nhu cầu sử dụng đất không cần bổ sung, như là khu nghĩa địa lớn nằm gần trung tâm thành phố và các khu công nghiệp nhỏ nằm rải rác quanh Đà Nẵng và trong các khu dân cư gần đó. Điều cần thiết là di dời nghĩa trang và thiết lập vùng đệm giữa dân dụng và công nghiệp đồng thời tích hợp tốt hơn các cụm kinh tế trong thành phố.

- *Trở thành thành phố xanh và đáng sống với sự tích hợp cây xanh và mặt nước:* Các khu vực nông nghiệp và cây xanh chủ yếu ở phía tây và nam, và không được tích hợp với thành phố và thiếu kết nối với bờ sông.

10.1.2 Hạ tầng kỹ thuật

*** Mạng lưới giao thông**

Giao thông đường bộ



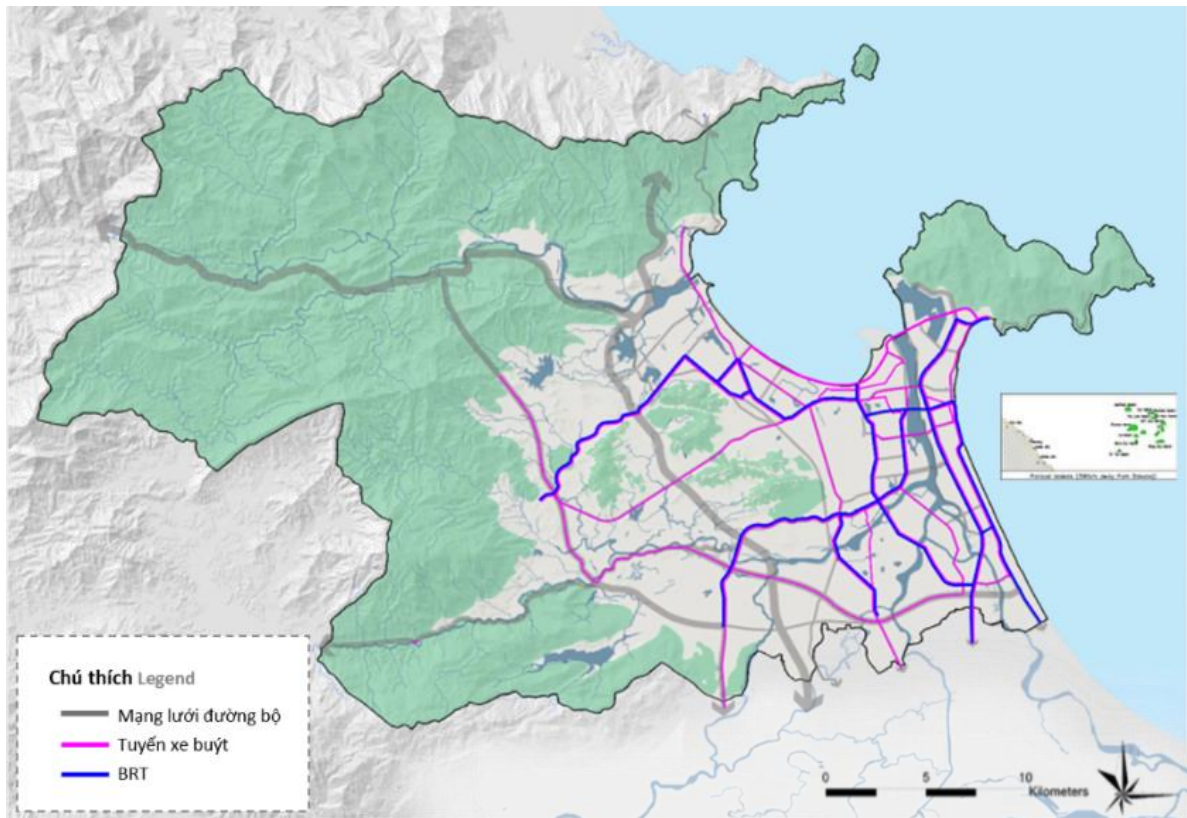
Mạng lưới giao thông đã phê duyệt

- *Trở thành nút giao thông và logistics trong khu vực:* Quy hoạch được duyệt đã nâng cấp đường 14G/DT604 và 14B/14D trở thành Quốc lộ nối trực tiếp Đà Nẵng đến Lào. Sự kết nối ngoại mục này đã nâng cao thế mạnh vị trí của Đà Nẵng như là một trung tâm logistics bằng việc cải thiện kết nối giữa Cảng Đà Nẵng và Lào.

- *Tích hợp kinh tế khu vực và quy hoạch:* Đường cao tốc thu phí được mở rộng hơn nữa để cung cấp một kết nối thay thế ở phía bắc bằng cách nâng cấp đường Hồ Chí Minh. Hàm Hải Vân giữa Đà Nẵng và Huế cũng cung cấp một kết nối trực tiếp giữa 2 tỉnh. Đường cao tốc mới tạo điều kiện cho sự kết nối của Đà Nẵng và cho phép hợp tác lớn hơn giữa các tỉnh.

- *Tạo thuận lợi cho việc di chuyển và giảm tắc nghẽn thông qua việc phân loại đường và thiết lập hành lang chuyên dụng:* Một đường vành đai ngoài mới cũng được giới thiệu để cho phép giao thông đi qua thành phố. Điều này làm giảm tắc nghẽn trong thành phố bằng cách cung cấp một tuyến đường thay thế và cải thiện tình trạng giao thông của Đà Nẵng. Tuy nhiên, vẫn không có hệ thống phân cấp đường rõ ràng trong thành phố, điều này gây ra vấn đề không đủ năng lực giao thông trong các giao lộ đường thường xuyên, khiến giao thông chậm và tắc nghẽn.

Giao thông công cộng



Mạng lưới giao thông công cộng đã phê duyệt

- Quy hoạch giao thông công cộng đã được phê duyệt đưa ra một hệ thống BRT mới. Các tuyến xe buýt mới cũng được giới thiệu.

- Hệ thống BRT cũng đã không được thực hiện, chủ yếu là do lượng khách đi xe buýt không tăng lên và khả năng để có được tài trợ.

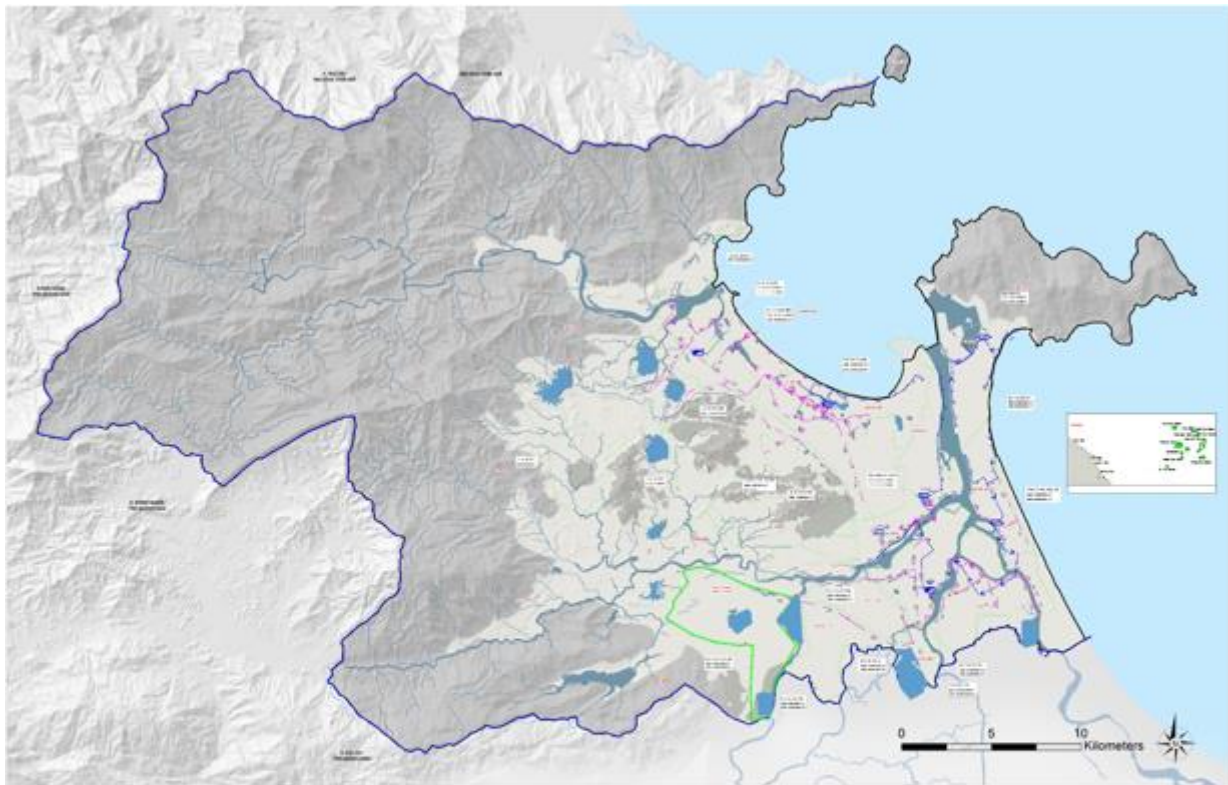
- Mạng BRT vẫn chủ yếu giới hạn ở trung tâm, với mật độ tuyến không đủ để cho phép nó trở thành chế độ vận chuyển khả thi và giảm sự phụ thuộc vào giao thông cá nhân.

- Không có kế hoạch đưa ra các phương thức giao thông công cộng thay thế hoặc để thúc đẩy NMT hoặc cải thiện khả năng đi bộ.









*** Thoát nước thải**

- Khu vực đô thị cũ: Xây dựng hệ thống cống bao ven biển, ven sông, hồ, kênh thoát nước và đang triển khai xây dựng.

- Khu vực đô thị mới: Xây dựng hệ thống thoát nước riêng hoàn toàn và có trạm xử lý nước thải riêng. Một số dự án nằm gần các trạm xử lý nước thải tập trung thì xem xét cho phép đầu nối về trạm xử lý nước thải tập trung.



Chú thích Legend

	ỐNG THU NƯỚC THẢI TỰ CHẢY HIỆN TRẠNG Existing self-draining wastewater drainage pipe		TRẠM BƠM NƯỚC THẢI HIỆN TRẠNG Existing wastewater pumping station
	ỐNG THOÁT NƯỚC THẢI ÁP LỰC HIỆN TRẠNG Existing wastewater pressure drainage pipe		TRẠM BƠM NƯỚC THẢI QUY HOẠCH Planned wastewater pumping station
	ỐNG THOÁT NƯỚC TỰ CHẢY QUY HOẠCH Planned self-draining drainage pipe		TRẠM XỬ LÝ NƯỚC THẢI HIỆN TRẠNG Existing wastewater treatment station
	ỐNG THOÁT NƯỚC THẢI ÁP LỰC QUY HOẠCH Planned self-draining wastewater pressure drainage pipe		TRẠM XỬ LÝ NƯỚC THẢI QUY HOẠCH Planned wastewater treatment station

Mạng lưới thoát nước thải đã phê duyệt

- Cần bổ sung phương án quy hoạch thoát nước thải khu vực Hòa Vang trong bước quy hoạch thoát nước thải.

- Tại các khu vực đã có hệ thống thu gom nước thải, về mùa khô nước thải cơ bản vẫn đảm bảo thu gom chuyển về trạm xử lý. Trong thời gian tới, với tốc độ phát triển đô thị như hiện nay, mạng lưới thu gom nước thải hiện trạng theo dự báo sẽ không đảm bảo thu gom nước thải về mùa khô

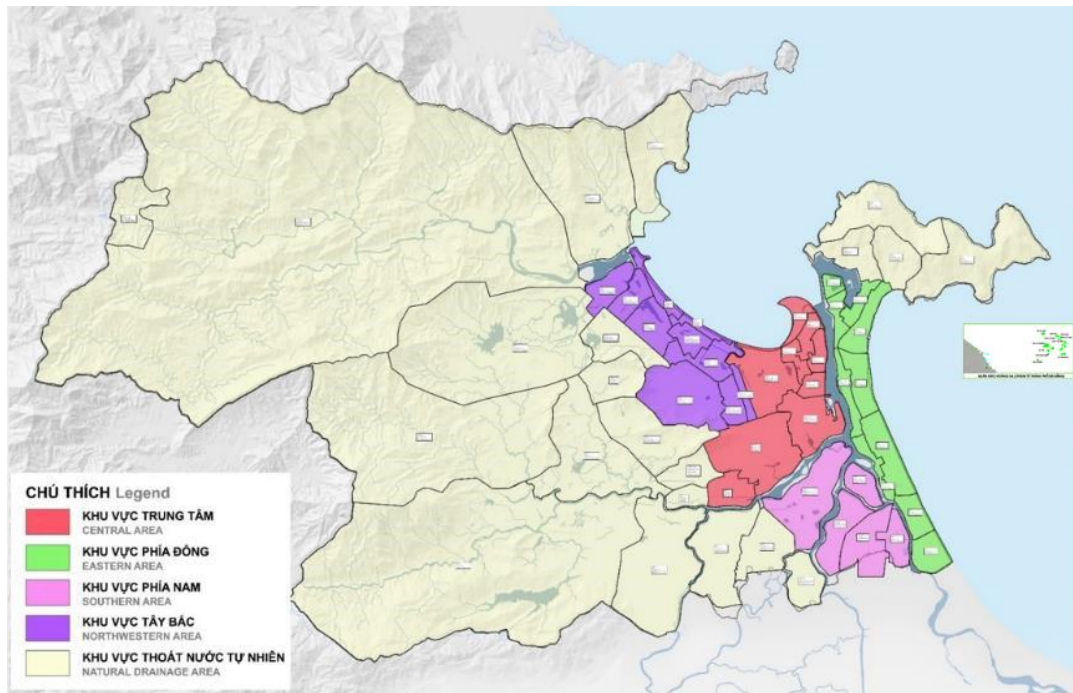
Cần cập nhật lại số liệu dân số, số liệu cấp nước để dự báo tổng lượng nước thải phát sinh. Phải xây dựng hệ thống thoát nước thải riêng và dẫn về Trạm xử lý nước thải tập trung để xử lý.

*** Thoát nước mưa**

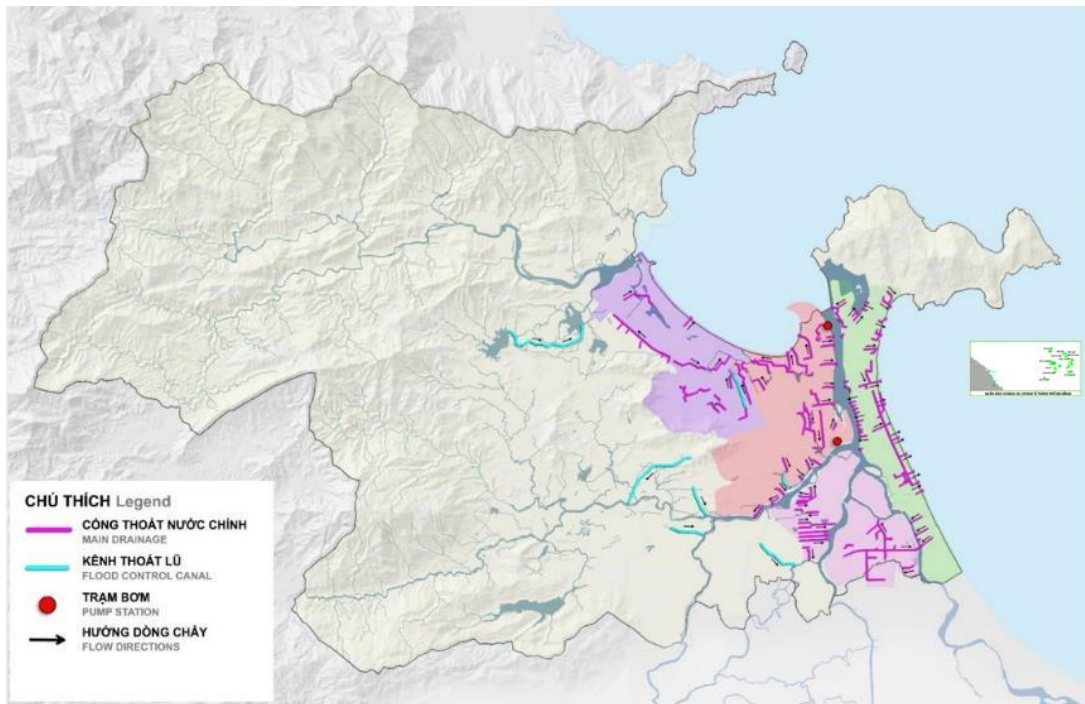
Đồ án quy hoạch chung đã phê duyệt đã đánh giá một cách chính xác về lưu vực thoát nước và khả năng thoát của hệ thống thoát nước thành phố. Các điểm ngập úng đã được giảm. Hiện nay đang tiếp tục triển khai nhiều công trình chống ngập cho thành phố.

Vai trò điều tiết của các hồ hiện nay chưa được xem xét, đánh giá đúng mức. Cần có nghiên cứu sâu về vấn đề này và xem xét tăng cường mạng lưới hồ điều tiết nước.

Hiện nay khu vực huyện Hòa Vang bị ngập lụt rất nhiều vị trí trong khi quy hoạch chung 2013 chưa nghiên cứu sâu khu vực này. Cần phải kiểm tra, đánh giá lại cho khu vực này đặc biệt là ảnh hưởng của phát triển đô thị và các tuyến đường giao thông như cao tốc Đà Nẵng Quảng Ngãi, đường vành đai Tây.

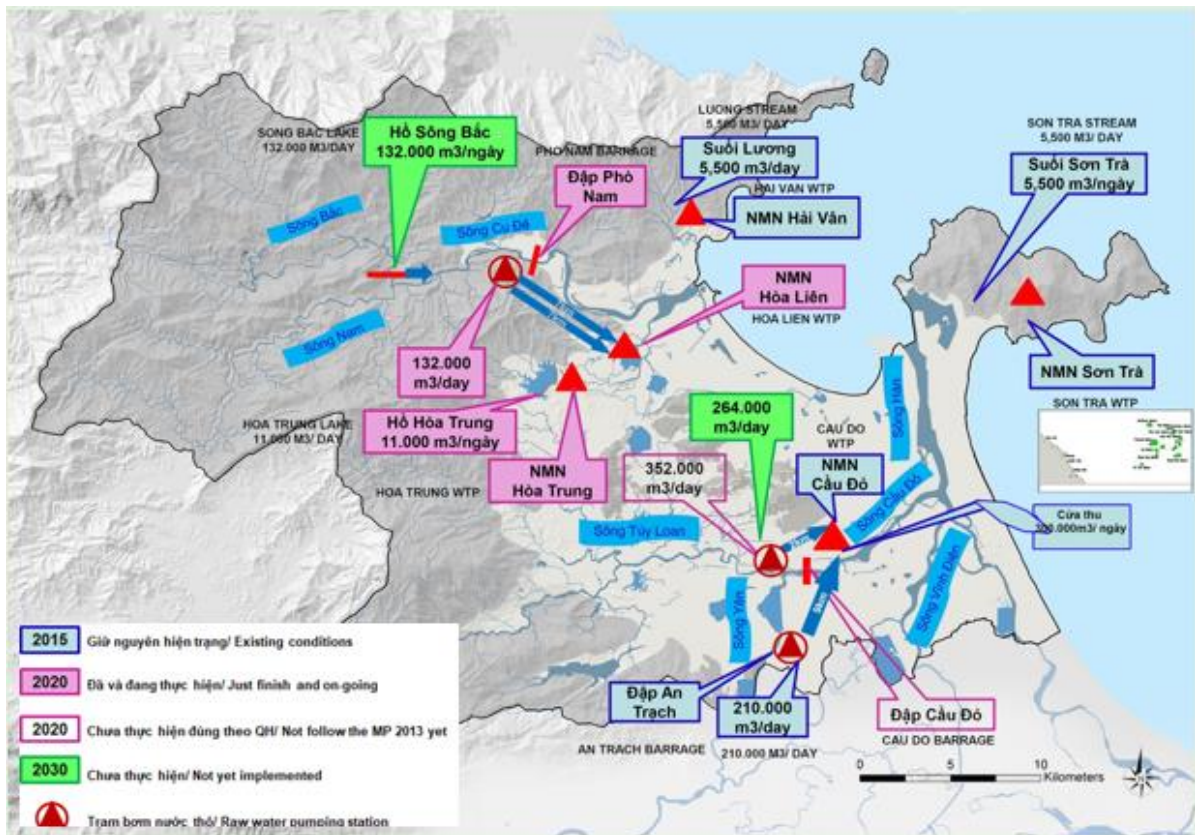


Mạng lưới lưu vực đã phê duyệt



Mạng lưới thoát nước mưa đã phê duyệt

*** Cấp nước**



Mạng lưới nhà máy nước/ trạm bơm đã phê duyệt

Đồ án quy hoạch chung đã phê duyệt xác định nguồn cấp nước cho thành phố là nguồn nước mặt từ sông Vu Gia – Cầu Đỏ và sông Cu Đê.

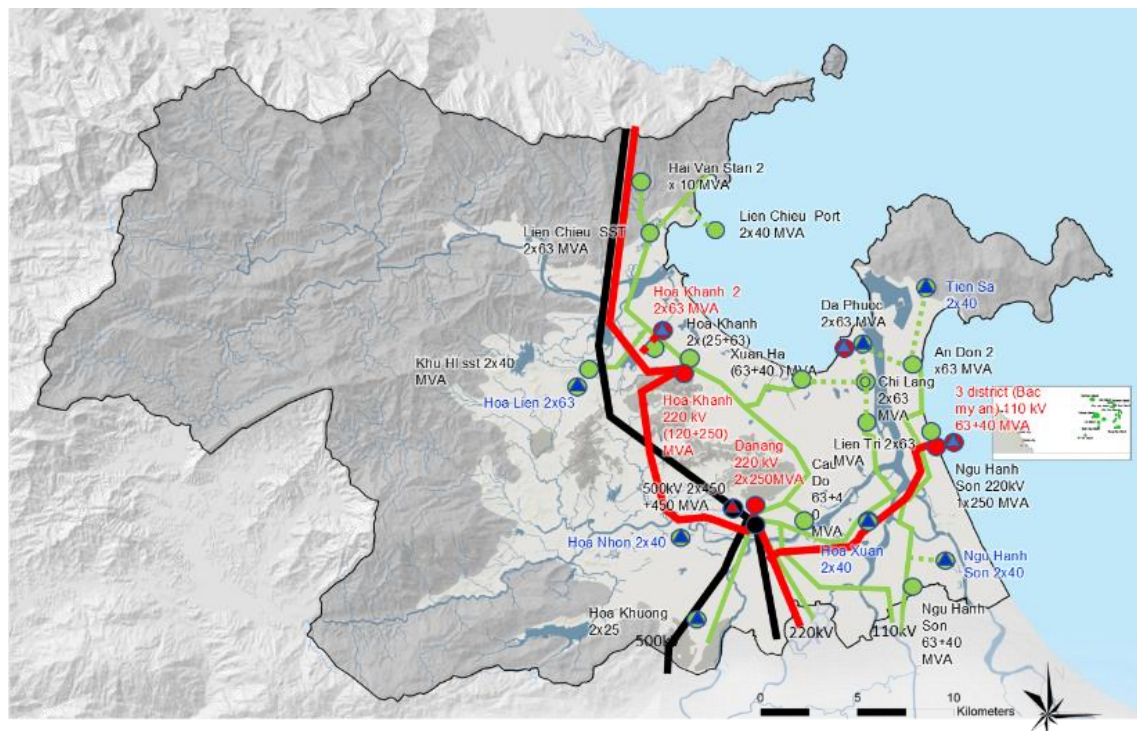
Công trình đầu mối: Nhà máy nước Cầu Đỏ, Sân bay, Sơn Trà, Hải Vân, Hòa Liên, Hòa Trung.

Đề cung cấp nguồn nước thô đảm bảo ổn định cần xây đập ngăn mặn. Tỷ lệ nước sạch nội thị chưa đạt đối với nông thôn.

* Cấp điện

Quy hoạch chung đã phê duyệt đã đánh giá chính xác về công suất và nhu cầu cấp điện của thành phố, các chỉ tiêu phù hợp với yêu cầu kỹ thuật và cảnh quan đô thị. Nguồn cấp điện hiện tại do hệ thống lưới điện quốc gia cung cấp, cơ bản đảm bảo nhu cầu.

Cần định hướng và lộ trình hạ ngầm hệ thống lưới 110kV, 220kV trong khu vực trung tâm thành phố như đường dây 110kV Liên Trì, An Đồn. Bổ sung nguồn cung cấp điện khác ngoài lưới điện Quốc gia hiện tại, như nguồn năng lượng mặt trời, đốt rác thải phát điện,...



Mạng lưới cấp điện đã phê duyệt

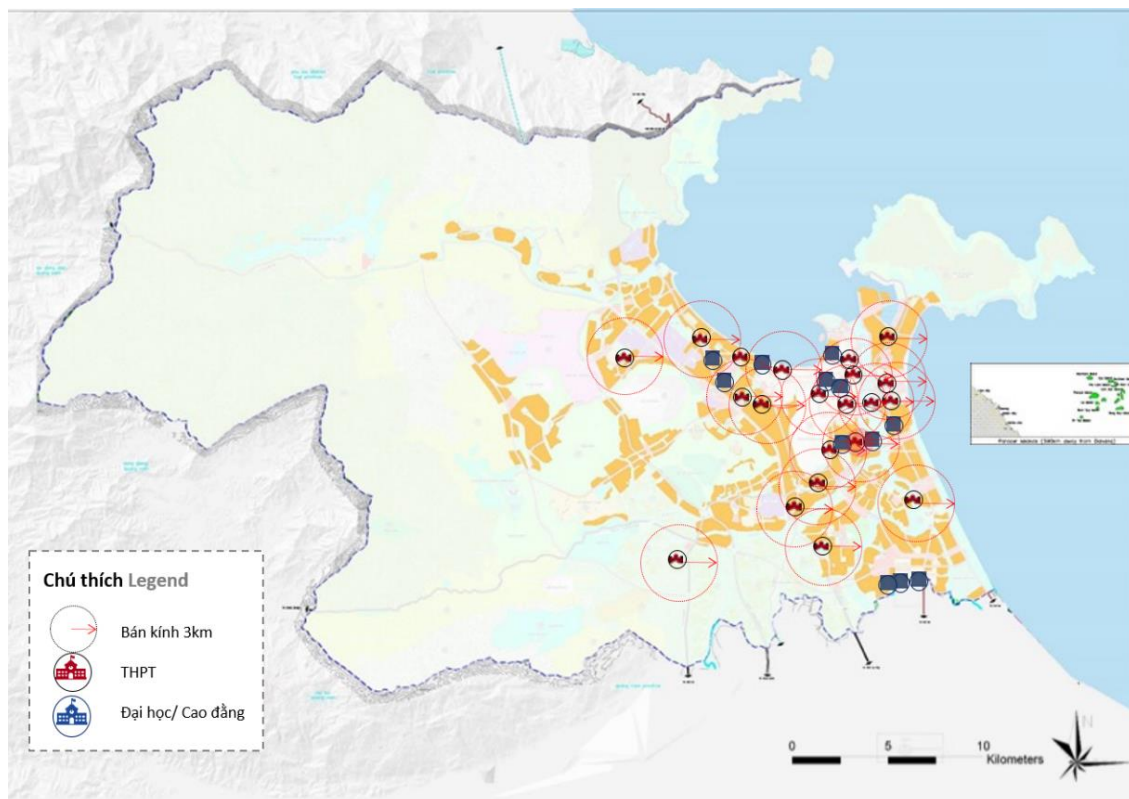
* Chất thải rắn

Theo quy hoạch chung đã phê duyệt, xử lý chất thải rắn bằng cách quy hoạch khu xử lý rác tập trung tại bãi rác Khánh Sơn, quận Liên Chiểu với quy mô 100 ha. Vị trí khu xử lý rác tập trung về lâu dài khi phát triển mở rộng thành phố sẽ trở thành vị trí trung tâm của Đà Nẵng, vì vậy cần có giải pháp công nghệ phù hợp để tránh ảnh hưởng đến phát triển đô thị.

10.1.3 Hạ tầng xã hội

* Cơ sở giáo dục

- *Đạt được sự phát triển bền vững với các tiện ích phi tập trung:* Quy hoạch chung được phê duyệt đưa ra tổng cộng 20 trường trung học và 12 trường đại học tại Đà Nẵng. Điều này có nghĩa là một số cơ sở hiện có đã được bỏ ra khỏi quy hoạch được phê duyệt, mặc dù cần nhiều cơ sở như vậy do gia tăng dân số. Vẫn còn vùng trung bình bên ngoài trung tâm thành phố vì không có trường trung học mới nào được đề xuất để giải quyết các thiếu hụt dự phòng, đặc biệt là ở phía nam và phía tây của thành phố nơi sẽ có các thị trấn dân cư mới.



Mạng lưới cơ sở giáo dục đã phê duyệt

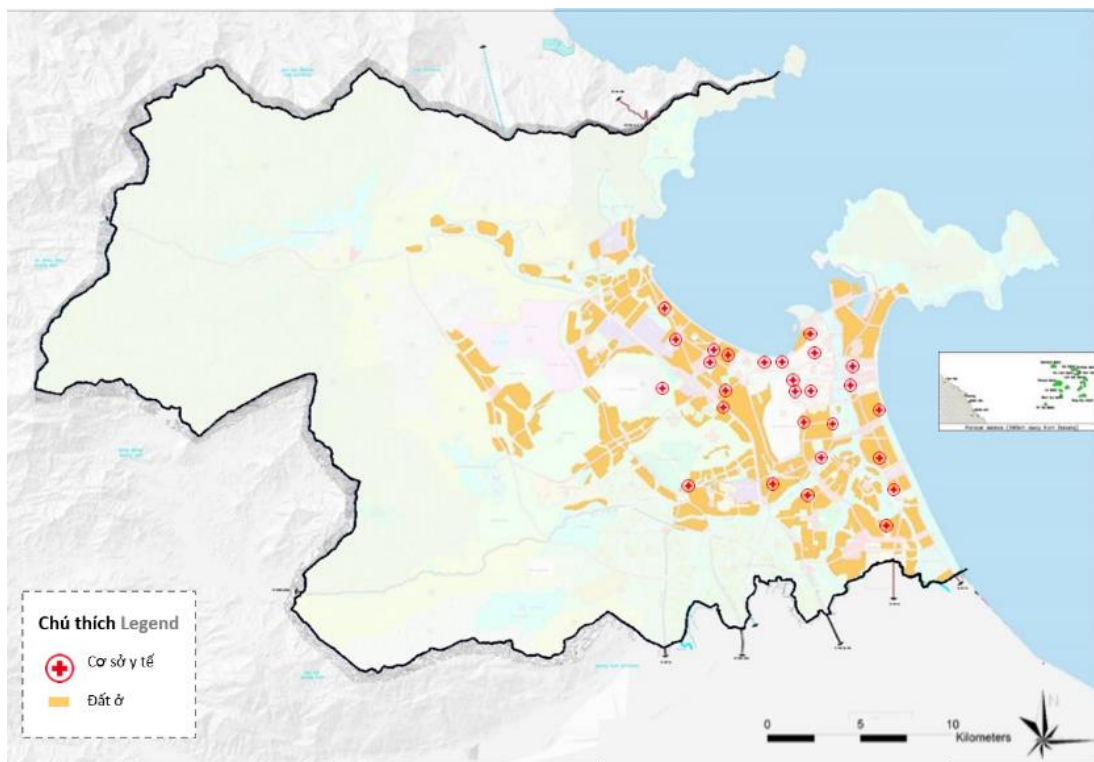
- *Trở thành trung tâm giáo dục, văn hóa, kinh tế-xã hội của Việt Nam và Đông Nam Á:* Một số trường đại học được hợp nhất thành một phần của Đại học Đà Nẵng ở phía Nam thành phố để cung cấp chất lượng cao hơn và cơ sở vật chất tốt hơn cho sinh viên. Điều này rất quan trọng để đạt được một lực lượng lao động lành nghề

cần thiết cho tăng trưởng kinh tế trong tương lai và để trở thành một trung tâm giáo dục trong khu vực.

- *Thiết lập tiêu chuẩn về kích cỡ, chất lượng và phân cấp các cơ sở giáo dục:*
Vẫn chưa có các tiêu chuẩn như vậy. Quy hoạch được phê duyệt vẫn thiếu chỉ dẫn rõ ràng về các tiện ích giáo dục trong quy hoạch sử dụng đất, điều này gây khó khăn cho việc đảm bảo tuân thủ các tiêu chuẩn đưa ra trong Bộ luật Xây dựng Việt Nam.

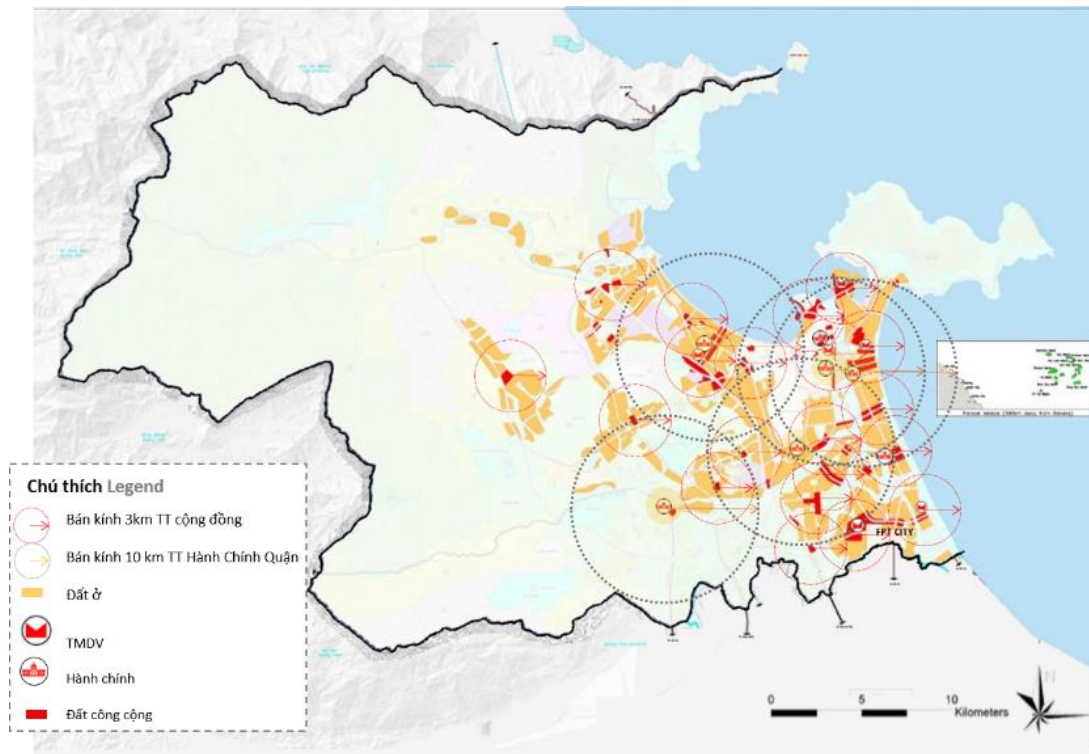
** Cơ sở y tế*

- Quy hoạch chung được phê duyệt đưa ra tổng cộng 26 bệnh viện và các trung tâm y tế phân bố xung quanh các khu vực dân cư hiện hữu. Điều này có nghĩa một số cơ sở hiện tại đã được bỏ ra khỏi quy hoạch được phê duyệt, mặc dù nhu cầu cho những tiện ích này đang gia tăng theo dân số theo Quy chuẩn Xây dựng Việt Nam 01/2008/BXD.



Mạng lưới cơ sở y tế đã phê duyệt

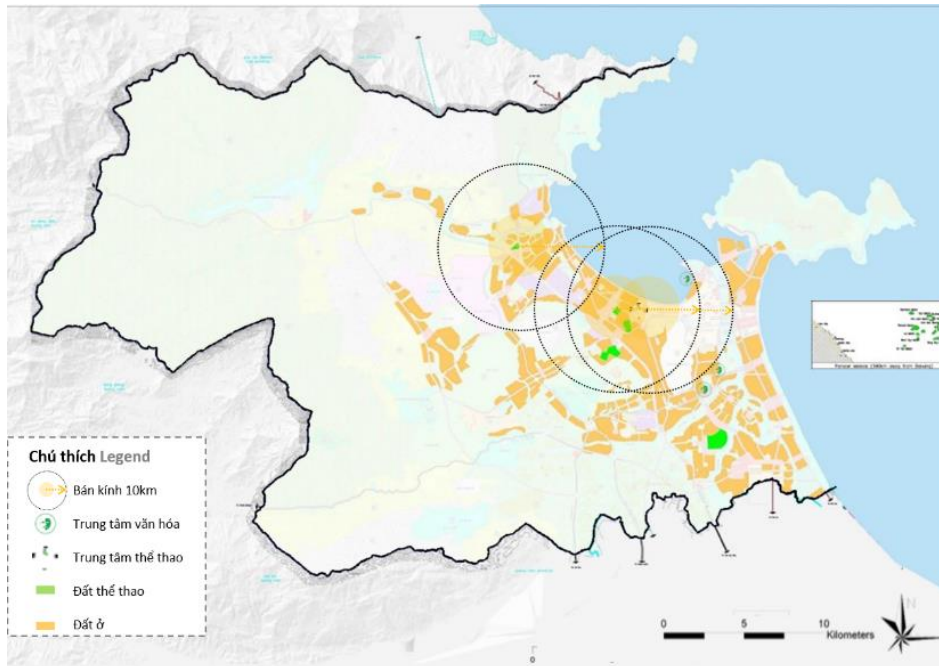
** Cơ quan hành chính*



Mạng lưới cơ sở dân dụng đã phê duyệt

- Quy hoạch chung được phê duyệt đưa ra một mô hình mới mà các quận huyện mới đều có các trung tâm hành chính
- Ngoài ra, có những khu đất công cộng mới nhằm cung cấp nhiều dịch vụ và tiện nghi hơn cho cư dân.
- Một số các cơ sở dân dụng hiện tại đã bị loại ra khỏi quy hoạch chung, mặc dù nhu cầu của các cơ sở như vậy gia tăng theo dân số.
- Quy hoạch được phê duyệt thiếu sự thể hiện rõ ràng về các cơ sở dân dụng, thương mại và dịch vụ trong quy hoạch sử dụng đất, điều này gây khó khăn cho việc đảm bảo các điều khoản tiêu chuẩn của Bộ Luật Xây dựng được tuân thủ.
- Cần giới thiệu một mô hình quy hoạch mới, cùng với các tiêu chuẩn và hệ thống phân cấp dịch vụ cùng các trung tâm thương mại để đảm bảo các tiện ích được cung cấp gần các khu dân cư, và có tiêu chuẩn cao.
- Các cơ sở dân dụng cần được chỉ rõ trong quy hoạch sử dụng đất.

*** Cơ sở văn hóa, thể thao và giải trí**



Mạng lưới cơ sở văn hóa, thể thao và giải trí đã phê duyệt

- Quy hoạch được phê duyệt đưa ra tổng cộng 3 sân thể thao, 2 trung tâm thể thao và 1 sân vận động. Điều này có nghĩa là một số cơ sở hiện tại đã được đưa ra khỏi quy hoạch được duyệt, mặc dù nhu cầu về những cơ sở như vậy gia tăng theo dân số.

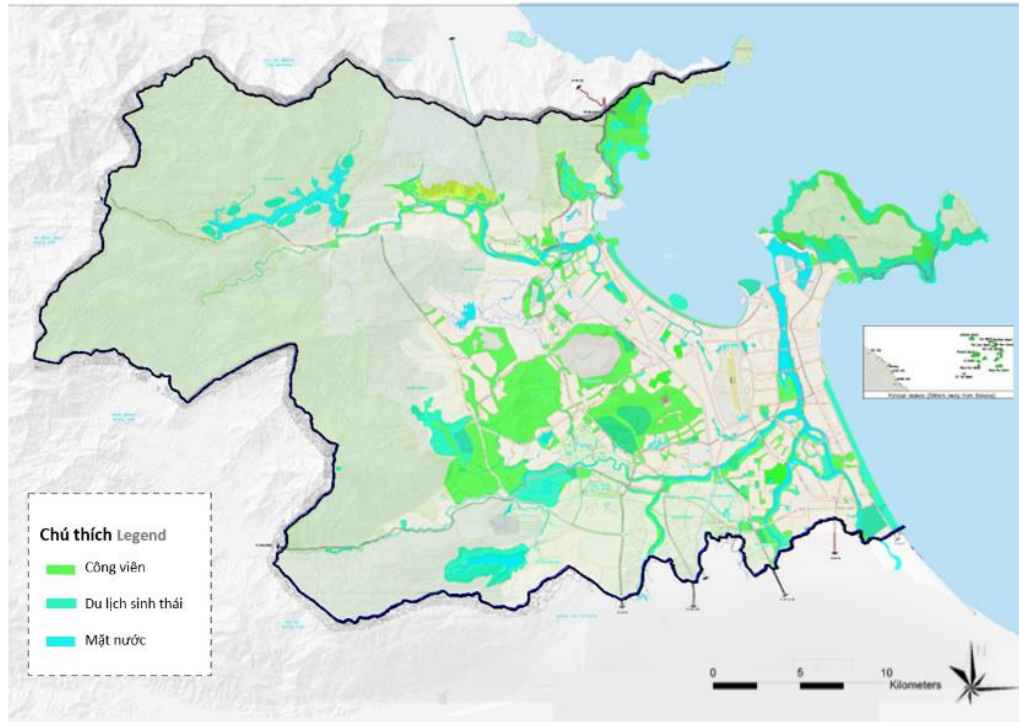
- Các cơ sở giải trí và văn hóa vẫn còn thấp hơn nhiều so với yêu cầu trong điều khoản xây dựng cho dân số dự kiến, và không có cơ sở mới nào được đề xuất kết hợp với các khu dân cư mới. Điều quan trọng là giới thiệu nhiều cơ sở hơn để nâng cao khả năng đáng sống và sự sống động của Đà Nẵng.

- Quy hoạch được phê duyệt vẫn còn thiếu sự thể hiện rõ ràng của các cơ sở tiện ích giải trí và văn hóa trong quy hoạch sử dụng đất. Điều đó gây khó khăn cho việc đảm bảo tuân thủ các điều khoản tiêu chuẩn trong bộ Luật Xây dựng Việt Nam.

- Vẫn còn thiếu các thông tin về các thể loại và diện tích các cơ sở tiện ích văn hóa được quy hoạch cho Đà Nẵng.

- Vẫn còn thiếu sự phân cấp các tiện ích giải trí và văn hóa. Nên phân bổ thêm một số tiện ích quy mô nhỏ hơn quanh khu vực dân cư để đảm bảo người dân tiếp cận được với các cơ sở tiện ích, bên cạnh đó các cơ sở quy mô lớn hơn nên được cải tiến để thu hút khách du lịch.

*** Công viên cây xanh và mặt nước**



Mạng lưới công viên cây xanh và mặt nước đã phê duyệt

- Nhiều khoảng không gian mở trong các khu vực và rừng được bảo tồn được giữ lại trong quy hoạch cây xanh và mặt nước đã được phê duyệt. Điều này rất quan trọng vì nó bảo vệ các tài sản thiên nhiên phong phú của Đà Nẵng và duy trì môi trường tự nhiên hấp dẫn cho thành phố.

- Không có chiến lược rõ ràng cho không gian cây xanh và mặt nước ở Đà Nẵng. Không có mạng lưới rõ ràng để tích hợp các không gian cây xanh và mặt nước khác nhau, và để kết hợp chúng với quy hoạch và bản sắc thành phố.

- Sự phát triển chính trong quy hoạch hiện tại là một công viên trung tâm mới được giới thiệu tại trung tâm địa lý của Đà Nẵng, ở huyện Hòa Vang. Tuy nhiên, không gian xanh được đề xuất thường xuyên để đáp ứng với các khu vực hạn chế với độ dốc là không thể phát triển., Thay vì mục tiêu chung là cung cấp môi trường sống xanh hơn.

- Trung tâm thành phố vẫn còn thiếu không gian xanh để hỗ trợ bối cảnh đô thị.

- Còn thiếu hệ thống phân cấp để phân biệt các loại không gian cây xanh và mặt nước.

- Quy hoạch được phê duyệt đã đề xuất các hồ chứa nước mới như một phần của chiến lược nước, là bước quan trọng trong việc đảm bảo đáp ứng tự cung cấp nước của Đà Nẵng và khả năng chống chịu khi lũ lụt

10.1.4 Đánh giá chung quy hoạch đã được phê duyệt

Dựa trên phân tích các điều kiện hiện trạng hiện tại và đánh giá Quy hoạch chung được điều chỉnh đã được phê duyệt, có thể nhận thấy một số thiếu sót chính:

- Chủ yếu là sự tiếp nối các xu hướng phát triển hiện có thay vì đề giải quyết các thách thức hiện tại.
- Không phản ánh các yêu cầu về dân số và việc làm
- Thiếu thông số quy hoạch và tiêu chuẩn kiểm soát phát triển để đạt được tầm nhìn.
- Các chiến lược cơ sở hạ tầng chính đã không được kiểm tra để đảm bảo đáp ứng nhu cầu trong tương lai.
- Cấu trúc thành phố không tối ưu hóa các tài sản chính và bản sắc của Đà Nẵng.
- Không có phân tích về khả năng phát triển là để đảm bảo phát triển bền vững trong dài hạn.
- Sự không nhất quán trong việc thể hiện các điều kiện hiện có trong quy hoạch đã được phê duyệt hoặc thiếu biện minh cho việc loại bỏ các sử dụng hiện có.
- Thiếu kế hoạch phân kỳ để xác định các phát triển ưu tiên và hướng dẫn rõ ràng về phát triển trong dài hạn

10.2 Tình hình thực hiện theo đồ án Quy hoạch chung đã phê duyệt

10.2.1 Về phát triển không gian đô thị

- Theo Quy hoạch chung đã phê duyệt, đến năm 2020, đất xây dựng đô thị khoảng 20.010 ha, trong đó đất dân dụng khoảng 8.659 ha. Đến thời điểm hiện nay, quy mô đô thị đã cơ bản đạt chỉ tiêu trên với việc hoàn thiện được hơn 17.500 ha đất xây dựng đô thị và đang triển khai nhiều dự án khác.

- Đầu tư hoàn thiện các dự án tái định cư nhằm giải quyết cơ bản vấn đề an sinh cho các hộ dân giải tỏa các dự án trọng điểm với tổng diện tích hàng trăm héc-ta, tương ứng với hàng nghìn hộ tái định cư. Tiếp tục hình thành các khu đô thị mới, các khu nhà ở công nhân (như khu đô thị sinh thái ven sông Hòa Xuân- 437 ha, khu biệt thự sinh thái - công viên văn hóa làng quê và quần thể du lịch sông nước- 350 ha, khu đô thị Golden hill- 237 ha, khu đô thị Thủy Tú- 59 ha, Khu nhà ở công nhân và khu đô thị liền kề hhu công nghiệp Hòa Khánh- 77 ha, v.v...)

- Tiếp tục lập và thực hiện quy hoạch chi tiết nhằm khai thác hiệu quả các khu vực du lịch trọng điểm như tuyến ven biển Hoàng Sa - Võ Nguyên Giáp - Trường Sa, tuyến ven sông Bạch Đằng – Trần Hưng Đạo.

- Tiếp tục di dời cơ sở sản xuất ra khỏi khu vực trung tâm song song với việc hình thành các khu, cụm công nghiệp tập trung. Thành phố cũng đang tập trung triển khai xây dựng khu Công nghệ cao với diện tích 1.129 ha và xây dựng hạ tầng khu Công nghệ thông tin tập trung giai đoạn 1 với diện tích 131/341 ha.

10.2.2 Về hạ tầng xã hội và các công trình dự án ưu tiên đầu tư

Thành phố đã ưu tiên nguồn lực trong việc cải tạo và xây dựng mới nhiều công trình văn hóa, y tế, giáo dục, thể thao trọng điểm như Bảo tàng Mỹ thuật Đà Nẵng, Cung văn hóa thiếu nhi, Bảo tàng Điêu khắc Chăm, Thư viện Khoa học tổng hợp, Khu liên hợp thể dục thể thao Hòa Xuân 20.000 chỗ ngồi, Trung tâm Huấn luyện và đào tạo vận động viên, Bệnh viện C Đà Nẵng, Trung tâm cấp cứu và phòng chống thảm họa). Tuy nhiên, vẫn còn một số thiết chế văn hóa chưa được đầu tư, tiến độ triển khai thi công còn chậm như: Trung tâm văn hóa thành phố, Công viên văn hóa Ngũ Hành Sơn, một số thiết chế văn hóa thể thao,...

10.2.3 Về phát triển hạ tầng giao thông

Về đường bộ: Cơ sở hạ tầng giao thông đường bộ tiếp tục được tập trung đầu tư, hệ thống giao thông đối nội, đối ngoại được kết nối hiệu quả. Trong giai đoạn vừa qua, thành phố đã tập trung đầu tư và hoàn thành đúng tiến độ nhiều công trình kết cấu hạ tầng giao thông có quy mô lớn, kết nối hiệu quả với các trục quốc lộ, mở rộng không gian đô thị. Bên cạnh đó hệ thống giao thông nội thị cũng được tập trung đầu tư, cải tạo, nâng cấp. Đến nay trên địa bàn thành phố có 1.131,96 km đường (trong đó có 826,3 km đường đô thị) và 42 cầu (>25m) có tổng chiều dài 11.086m.

- Nhiều công trình trọng điểm đã triển khai, đưa vào vận hành, một số nút giao thông được cải tạo nhằm giảm thiểu ùn tắc tại các khu vực trung tâm. *(như: Nút giao thông khác mức Ngã ba Huế, Trục I Tây Bắc, đường cao tốc Đà Nẵng - Quảng Ngãi, đường Nguyễn Tất Thành nối dài, đường Hoàng Văn Thái nối dài, đường Võ Chí Công, đường vành đai phía Nam và nút giao Nguyễn Tri Phương - Điện Biên Phủ - Lê Độ, hầm chui tại nút giao phía Tây cầu sông Hàn. Trong thời gian tới, tiếp tục triển khai các công trình giao thông trọng điểm như: đường Hồ Chí Minh, đường vành đai phía Nam - giai đoạn 2, đường vành đai phía Tây, mở rộng hầm đường bộ qua đèo Hải Vân, v.v... hầm chui tại các nút giao phía Tây cầu Trần Thị Lý và cầu Rồng đang được nghiên cứu và đầu tư)*

Về đường sắt: Thành phố đang tích cực làm việc với Bộ Giao thông vận tải, Ngân hàng Thế giới và Ngân hàng Phát triển Châu Á nghiên cứu khả thi, sớm khởi động dự án di dời Ga đường sắt ra khỏi trung tâm thành phố, xây dựng Ga đường sắt mới và tái phát triển đô thị tại khu vực ga cũ.

Về đường hàng không: Phối hợp Bộ Giao thông vận tải đầu tư xây dựng mới và đưa vào sử dụng Nhà ga hàng không quốc tế với công suất tiếp nhận 6 triệu lượt khách/năm, đạt quy mô đạt mức tương đương 10 triệu lượt khách/năm.

Về đường thủy: Đà Nẵng hiện là cảng biển lớn nhất khu vực miền Trung với 1.493m cầu bến, năng lực vận chuyển hàng hóa năm 2016 đạt 7,25 triệu tấn. Đến nay, thành phố đã hoàn thành việc chuyển đổi công năng cảng Sông Hàn trở thành cảng phục vụ du lịch và đang trong quá trình triển khai nghiên cứu mở rộng cảng Tiên Sa giai đoạn 2. Đồng thời, tích cực nghiên cứu đầu tư xây dựng cảng Liên Chiểu để đáp ứng cho nhu cầu vận chuyển trong tương lai và giảm ùn tắc giao thông trong khu vực nội thị.

Ngoài ra, quy hoạch chi tiết Phát triển hệ thống giao thông vận tải đường thủy nội địa trên địa bàn thành phố đã được phê duyệt (tại Quyết định số 6651/QĐ-UBND ngày 29/10/2016 của UBND thành phố) gồm 38 điểm quy hoạch cầu tàu và bến du thuyền. Việc phối hợp với tỉnh Quảng Nam nhằm khơi thông sông Cổ Cò, phục vụ du lịch đường thủy kết nối giữa Đà Nẵng và Hội An đang được tích cực triển khai.

Về hệ thống giao thông công cộng và bến bãi đỗ xe: Hệ thống xe buýt và xe buýt nhanh BRT thuộc dự án Phát triển bền vững thành phố dự kiến hoàn thành năm 2018. Quy hoạch điều chỉnh hệ thống giao thông tỉnh thành phố đến năm 2020, tầm nhìn 2030 đã được phê duyệt.

10.2.4 Về hạ tầng đô thị và các tiện ích khác

Các khu dân cư mới và các khu tái định cư hầu hết đã được đầu tư cơ sở hạ tầng theo quy hoạch. Bên cạnh đó, dự án đầu tư Cơ sở hạ tầng ưu tiên cũng đã đầu tư, nâng cấp nhiều khu thu nhập thấp với cơ sở hạ tầng đồng bộ.

Triển khai thực hiện hiệu quả Đề án “Có nhà ở” và Đề án “7.000 căn hộ dành cho người thu nhập thấp” thuộc Chương trình xây dựng nhà ở, thành phố đã hoàn thành và đưa vào sử dụng hơn 198 khối nhà chung cư nhà ở xã hội với 11.325 căn hộ, góp phần tạo quỹ nhà ở lớn với các loại hình khác nhau để bố trí cho các đối tượng chính sách, hộ nghèo, thu nhập thấp, tái định cư và sinh viên các trường trên địa bàn.

Cùng với sự đầu tư phát triển hệ thống giao thông, hệ thống kết cấu hạ tầng kỹ thuật đô thị và các tiện ích khác như cấp điện, cấp nước, hệ thống thu gom và xử lý rác thải, nước thải, hệ thống chiếu sáng, phát triển cây xanh công cộng, cảnh quan, v.v... đã được tập trung đầu tư để nâng cao chất lượng cuộc sống của người dân. Diễn hình như:

+ *Hệ thống cấp điện*: Thành phố đã hỗ trợ, tạo điều kiện cho ngành điện đầu tư xây dựng, cải tạo, nâng cấp lưới điện, từng bước hoàn thiện hạ tầng điện nhằm đáp ứng nhu cầu phát triển kinh tế - xã hội của thành phố. Từng bước ngầm hóa lưới điện trong một số khu vực nội thị và trên các tuyến đường du lịch.

+ *Hệ thống cấp nước*: Tỷ lệ dân cư thành thị sử dụng nước sạch khoảng trên 95%, tỷ lệ dân cư nông thôn sử dụng nước hợp vệ sinh đạt 88%. Thành phố đã hoàn thành các dự án cải tạo, phục hồi cụm dây chuyền xử lý cũ của Nhà máy nước Cầu Đỏ, công suất đạt 230.000m³/ngày.đêm. Hoàn thành xây dựng Nhà máy nước Hòa Trung với công suất giai đoạn 1 là 10.000m³/ngày và đã đi vào hoạt động. Đang nghiên cứu khả thi dự án xây dựng nhà máy nước Hòa Liên với công suất dự kiến giai đoạn 1 là 120.000m³/ngày.đêm.

+ *Về thu gom, thoát nước thải*: Thành phố đã tập trung ưu tiên đầu tư mở rộng phạm vi thu gom nước thải, tập trung xử lý các điểm ngập úng, thoát nước tại các khu dân cư, khu công nghiệp. Đến nay đã có 5/6 khu công nghiệp có hệ thống xử lý nước thải tập trung, tỷ lệ đấu nối nước thải tại các khu công nghiệp đạt 98% và trên 80% nước thải công nghiệp đã được thu gom, xử lý. Hệ thống thoát nước thành phố chủ yếu là hệ thống thoát nước chung cho nước mưa và nước thải, tổng chiều dài khoảng 963km và được từng bước xây dựng trong nhiều giai đoạn, thu gom toàn bộ nước thải vào tuyến cống chung đưa về 05 Trạm xử lý nước thải tập trung. Ở các khu vực thí điểm, tỷ lệ đấu nối nước thải của các hộ gia đình vào hệ thống gom nước thải ước đạt khoảng 50-60%.

Các dự án nêu trên bám sát theo định hướng Quy hoạch chung đã thực sự mở rộng thêm quy mô đô thị, cải thiện số lượng và chất lượng hạ tầng, diện mạo đô thị và tạo được động lực mới phát triển đô thị.